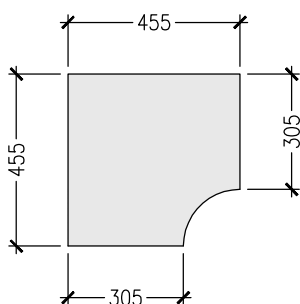


# BRADSTONE® - Travero bazénový lem

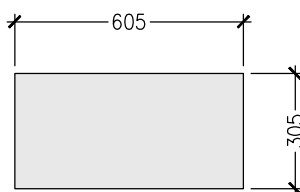


## Technický náčrt - výrobné rozmery (mm)

Hrúbka dlažby : 33 až 37 mm

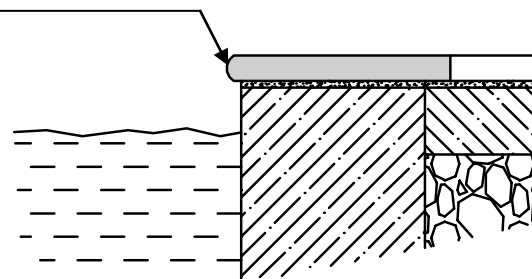


Travero bazénový lem  
rohový prvok  
45/45/3,5 cm



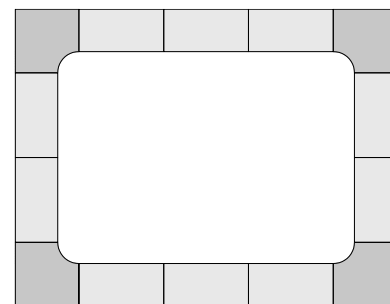
Travero bazénový lem  
základný prvok  
60/30/3,5 cm

Hrana ktorá má rovný a zaoblený tvar sa osádza k bazénu.



### Bazén obdĺžnikového tvaru

Spotreba :  
4 ks rohový prvok  
základný prvok 1,63 ks/bm



<b>Farba, vzhľad a povrchová úprava</b>	Farby : béžová melírovaná Povrch : štruktúrovaný povrch (imitácia travertínu) Hrany : rovné, štruktúrované a mierne zaoblené, hrany sú pohľadové (sú opracované ako povrch) Dištančné prvky : nie
<b>Popis výrobku</b>	Platne sú vyrábané ako jednovrstvové z prostého betónu odlietavím do špeciálnych pružných foriem, takže sú možné drobné tvarové a rozmerové rozdiely. Základ platní tvorí vibroliaty betón, doplnený prísadami na zušľachtenie zmesi. Povrch a hrany imitujú profil a štruktúru prirodzene zvetraného traverínu. Platňa je farebná v celom priereze, čím je zabezpečená farebná stálosť. Vibrovaním je dosiahnuté zhutnenie a tým následne vynikajúce fyzikálne vlastnosti materiálu. Tieto výrobky sú mrazuvzdorné, odolné proti rozmrazovacím látkam, šmyku a pošmyknutiu. Zvláštnosťou Travero platní je jej jedinečná travertínová štruktúra a ušľachtilé farby. Jemne zaoblené a rovné hrany dodávajú škáram pôvabný vzhľad. Platne slúžia k ohraničeniu horného vodorovného okraju bazéna pravouhlého tvaru. Hrana ktorá má rovný a zaoblený tvar sa osádza k bazénu.
<b>Možnosti použitia</b>	Vhodné na lemovanie bazénových okrajov, ďalej je možné použiť aj na lemovanie terás, parapetov a múrikov. <b>Určená je len na pochôdne účely!</b>
<b>Charakteristika</b>	<ul style="list-style-type: none"> <li>štruktúra prirodzene zvetraného povrchu s mierne zaoblenými hranami</li> <li>zvýšená odolnosť a oderuvzdornosť, odolnosť voči UV žiareniu, mrazuvzdornosť a odolnosť voči rozmrazovacím soľam</li> <li>Vplyvom poveternostných podmienok sa na výrobkoch vytvorí patina, ktorá povrch zušľachtuje a je žiadaná</li> <li>vyšoká trvácnosť</li> <li>kombinovateľnosť s inými výrobkami BRADSTONE</li> <li>vyšoká estetická hodnota</li> <li>nie je vhodná na pojazď osobnými autami</li> </ul>
<b>Bezpečnosť</b>	Platne sú odolné proti šmyku podľa normy STN EN 1339.

# BRADSTONE® - Travero bazénový lem



<b>Stavebno - fyzikálne údaje</b>	Rozmerová presnosť, mrazuvzdornosť, pevnosť v priečnom ťahu, obrusnosť zodpovedajú norme STN EN 1339. Posypové soli: použité môžu byť len soli vhodné pre betónové produkty (napr. na báze NaCl). Kontrola kvality: produkty SEMMELROCK sú vyrábané a označované v súlade CE kvalitou a sú pravidelne kontrolované. Pevnosť v ťahu pri ohybe (STN EN 1339): charakteristická pevnosť 5,0 MPa, najmenšia pevnosť 4,0 MPa. Trieda lomového zaťaženia (STN EN 1339): charakteristická hodnota 3,0 kN, najmenšia hodnota 2,4 kN.							
	Dovolené odchýlky výrobných rozmerov podľa normy STN EN 1339							
	Hrúbka platne 35 mm (priemerná)	Šírka dlažby ± 2 mm	Dĺžka dlažby ± 2 mm	Hrúbka dlažby ± 3 mm				
<b>Predpisy a normy</b>	Uvedený výrobok je v zhode s požiadavkami <b>Nariadenia Európskeho parlamentu a Rady (EÚ) č. 305/2011</b> , ktorým sa ustanovujú harmonizované podmienky pre uvádzanie stavebných výrobkov na trh. Dodržanie tohto nariadenia v SR upravujú právne predpisy ako <b>Zákon MDVRR SR č. 133 Z.z. o stavebných výrobkoch a o zmene a doplnení niektorých zákonov a Vyhláška MDVRR SR č. 162 Z.z., ktorou sa ustanovuje zoznam skupín stavebných výrobkov a systémy posudzovania parametrov</b> . Na výrobok sa uplatňuje norma STN EN 1339 – Betónové dlaždice, požiadavky a skúšobné metódy.							
<b>Technické údaje</b>	výrobné rozmery v mm	hrúbka v mm	prevedenie hrany	šírka škáry v mm	hmotnosť cca kg/ks	hmotnosť cca kg/m <sup>2</sup>	spotreba ks/bm	trieda kvality podľa STN EN 1339
Skladobné rozmery v cm								
45,5 x 45,5 rohový prvok	455 x 455	33 až 37	rovné a mierne zaoblené	8 až 10	14,1	78,0	-	PLDUI3
60,5 x 30,5 základný prvok	605 x 305	33 až 37	rovné a mierne zaoblené	8 až 10	14,0	78,0	1,63	PLDUI3
<b>Balenie</b>	Jednotlivé rozmery Travero platní sú predávané v samostatných balíkoch.							
<b>Vzory kladenia</b>	všetky vzory kladenia nájdete na internetovej stránke <a href="http://www.semmelrock.sk">www.semmelrock.sk</a>							

Pokládka		Zaťaženie		
ručná	strojová	pochôdzna	pojazdná do 3,5 t	pojazdná nad 3,5 t
x	-	x	-	-

Platí len v prípade správne vykonaného podlažia dláždenej plochy a správne položenej dlažby podľa platných predpisov a noriem.

# BRADSTONE® - Travero bazénový lem

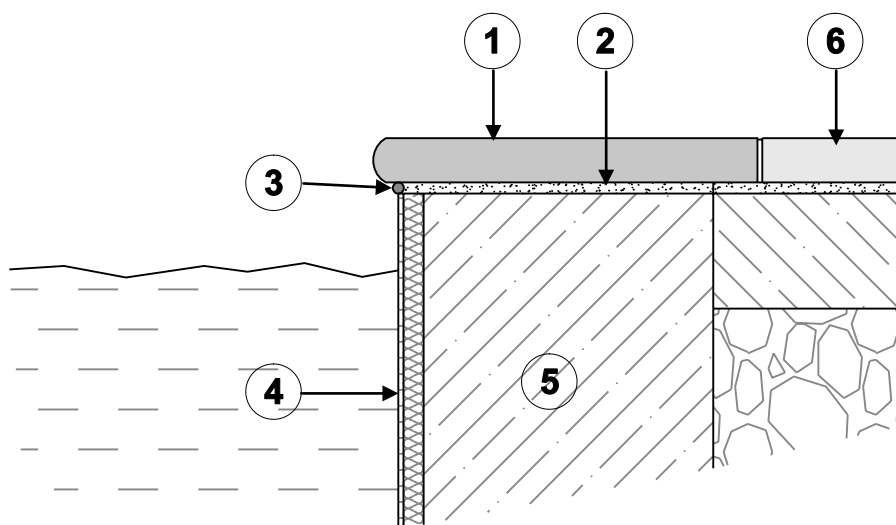


## Spôsob ukladania platní - Všeobecné pokyny

Pri všetkých stavebných prácach k pokládke betónových platní treba rešpektovať platné zákonné a technické normy a smernice.

### Technologický postup

- Betónový podklad musí byť suchý, vyzretý, pevný, nosný, tvarovo stabilný, nezmrznutý, zbavený prachu, nečistôt, olejov, mastnôt, tukov, všetkých separačných vrstiev a voľných častíc. Musí zodpovedať požiadavkám platných noriem a predpisov. Na takto pripravený podklad sa lepia betónové platne.
- Pokiaľ sa nám javí povrch betónu, na ktorý ideme lemovku lepiť príliš nasiakavý, doporučujeme ho pred lepením penetrovať disperznou penetráciou.
- Lemovku lepíme k bazénu tak, aby hrana oblej - spodnej plochy lemovky, jemne prekrývala vnútorný okraj bazénu a zároveň tvorila hranu bazénu.
- Začínáme tak, že si najprv na sucho poukladáme (rozložíme) lemovky rohové. Potom si na vnútornú hranu priložíme povrázok a ten nám ukáže prípadné nerovnosti bazénovej steny, ktoré sa dajú následne vyretušovať (poposúvať do roviny). Potom poukladáme rovné lemovky, až máme celý bazén obložený. Medzery (škáry) medzi jednotlivými prvkami musia byť cca 8 až 10 mm.
- Môže sa nám stať, že nám na konci nevojde celá lemovka a bude ju treba zarezať. V prípade dorezávania lemovky, odporúčame použiť ručnú pílu a kotúč na kameň (prípadne diamantový kotúč).
- Betónové platne možno lepiť flexibilným stavebným lepidlom. Odporúčame použiť flexibilné stavebné lepidlo kvalitatívnej triedy C2 TE S1. Lepiaca malta sa nanáša so zubovou stierkou (veľkosť zubov aspoň 10 mm) na podklad aj na spodnú stranu platní (krytie lepidla na spodnej strane platní má byť min.95%). Správne dosadenie platní sa zaistí poklepaním gumenným kladivom.
- Vyplnenie škár sa vykonáva približne tri dni po nalepení platní, až keď je lepidlo zatvrdnuté a nehrozí odtrhnutie platní od podkladu. Odporúčame použiť vodonepriepustnú škárovaciu maltu s prísadou trassu. Škárovaciu maltu odporúčame aplikovať do škár vtláčaním cez škárovaciu pištoľ. Dilatačné škáry v ploche vytvoriť vždy nad škárami v podklade. Bezpodmienečne dodržiavať pokyny výrobcu škárovacej malty.
- Vždy začíname z jednej strany obvodu bazénu. Dávame pozor na to, aby sa nám posledná a prvá lemovka stretli v rovine.
- Keď sa náhodou stane, že sa lemovka pri lepení alebo škárovaní ušpiní maltou, nikdy ho nedávajte dolu čerstvé. Ale, až po jeho zavädnutí (preschnutí), vtedy je lepidlo ešte pružné, ale už nám tak neušpiní lemovku.



- 1 - bazénový lem
- 2 - lepiaca malta flexibilná, mrazovzdorná
- 3 - pružný tmel (silikónový)
- 4 - stena bazénu
- 5 - nosná konštrukcia bazénu
- 6 - betónové platne okolo bazénu

# BRADSTONE® - Travero bazénový lem



## Čo by ste mali vedieť

### Betón a prírodný kameň

Naše výrobky pozostávajú z veľkej časti z vysokohodnotných, farebných ušľachtilých drtí, prírodných kameňov a prírodných pieskov. Atraktívne varianty stvárňovania povrchov vyplývajú z mnohostranných metód opracovania, ako napr. brúsenie, pieskovanie a vymývanie. Týmto je daná vysoká pochôdzna bezpečnosť aj v mokrom stave.

### Betón a farba

Betón obsahuje spolu s prírodnými kamennými drvinami i cement, vodu a pri farebných výrobkoch i príslušné farebné pigmenty. Nakoľko pozostáva z prírodných materiálov - štrku, alebo jemnej kamennej drviny, piesku, cementu a vody, podlieha i jeho farba prirodzeným odchýlkam. Na druhej strane i pigmenty oxidu železa, ktoré používame, podliehajú jemným odchýlkam, pričom ich odolnosť voči poveternostným vplyvom a UV žiareniu je vynikajúca. Výrobou podmienené farebné odchýlky vyplývajú v podstatnej miere z rozdielnych technologických postupov pre rôzne výrobkové skupiny, ako aj z rozdielnych okamihov výroby a spracovania. Bežnými poveternostnými vplyvmi a užívaním vydláždzených plôch sa časom dostaví zmena a zrovnomernenie vzhľadu povrchu. Prírodná "patina", ktorá sa dostaví, "zušľachtuje" výrobok. Tip: na dosiahnutie atraktívnej hry farieb a rovnomerného povrchu je potrebné dbať pri pokládke na striedavé odoberanie výrobkov z viacerých paliet jednej dodávky súčasne. Z vyššie uvedených dôvodov nemožno technicky predísť výskytu farebných rozdielov, no kvalita výrobkov SEMMELROCK tým nebude ovplyvnená. Preto nebudú nami uznané ako reklamácia.

### Vápenné výkvetvy

#### Výkvetvy sú celkom prirodzená záležitosť

Farebné betónové výrobky sú vyrábané z betónu, t.j. z čistého prírodného produktu. Skladá sa z piesku, kameniva a vody, pričom je jasné, že cement sa páli z vápenca a hliny. Ako pri všetkých prírodných surovinách i kvalita vápenca a hliny podlieha odchýlkam v závislosti od zloženia ložiska. V póroch betónu prúdi voda z dažďa, pary alebo rosy a rozpúšťa čiastočne vápno. Rozpustené vápno difunduje na povrch, voda sa vyparuje a zostáva ťažko rozpustný, biely vápenný zákal. Chemický proces, ktorému podlieha vápno vplyvom poveternostných podmienok, nie je ešte výstupom na povrch betónu skončený. Vďaka dažďu a iným poveternostným podmienkam, sa vápno pomaly odbúrava, prípadne odplavuje. Výkvetvy miznú po nejakej dobe samé od seba. Pretože sa na povrchu betónu objavuje len diel vápna, ktorý nie je viazaný s inými surovinami z betónu, neobjavuje sa znova efekt výkvetov po ich vymiznutí. Výmena betónových tvaroviek alebo iné opatrenia proti výkvetom, nie sú na mieste. Starostlivosť pri výrobe betónových výrobkov je najlepší recept. Dostatočné zavibrovanie betónu zabraňuje prílišnej tvorbe otvorených pórov, ktoré uvoľňujú vode cestu do vnútra a späť. Tvrdnutie vo vlhkom a teplom prostredí môže znížiť sklon betónu k výkvetom. Baliace fólie podporujú tvorbu kondenzovanej vody, a preto by sa malo zabrániť dlhému skladovaniu v týchto podmienkach. Cez všetky výskumy je nutné konštatovať, že doteraz neexistuje hospodárny a účinný postup, ktorým by sa celkom zabránilo vzniku výkvetov.

Výkvetvy sú spravidla v priebehu 1 až 2 rokov zmyté dažďom. Výkvetvy sa musia chápať ako dôkaz toho, že výrobky pochádzajú z prírodných surovín. Kvalita výrobkov SEMMELROCK tým nie je ovplyvnená, a preto nepredstavujú žiadny dôvod na reklamáciu.

### Normy pre betónové výrobky

Pre betónové výrobky, ktoré sú určené na dláždenie pochôdznych a pojazdných plôch sú v platnosti tieto normy: STN EN1338 (betónové dlažobné tvarovky), STN EN1339 (betónové dlaždice) a STN EN 1340 (betónové obrubníky). Okrem technických požiadaviek, ktoré musí stavebný výrobok spĺňať, definujú uvedené technické normy i potrebné skúšobné postupy, tzv. počiatočné skúšky typu. Na základe výsledkov skúšobných postupov sa vystavuje Vyhlásenie zhody k jednotlivým druhom výrobkov.

### Farebne melírované plochy

Farebné a špeciálne farebne tieňované (melírované) betónové výrobky je nutné pred pokládkou vyberať z rôznych paliet a v každej paliete z inej vrstvy, aby bol dosiahnutý harmonický obraz. Podľa výrobných šarže a dodaného množstva môže dôjsť z dôvodu náhodných koncentrácií farieb k rozdielnym odteňom. Z tohto dôvodu považujeme výrobky na výstavnej ploche a vo vzorkových stojanoch len ako informatívne. Minimálne farebné odchýlky od vystavených vzoriek a dodatočne dokúpených materiálov rovnakého druhu, tvaru a farby nie sú dôvodom pre oprávnenú reklamáciu.

### Rozmery

Všetky rozmery výrobkov v tomto katalógu sú rastrové (dĺžka/ šírka/ hrúbka). Výnimku tvoria platne Picola, Corona Brillant, Pastella a Carat, pri ktorých sú udávané výrobné rozmery. K týmto rozmerom je treba prirátavať šírku škáry. Tieto rozmery sú pre architektov, projektantov a pokladačov dôležité informácie, aby bolo možné s výrobkami plánovať, pretože sa jedná o rozmery k pokládke materiálu. Údaje v jednotlivých položkách o spotrebe dlažby v "ks/m<sup>2</sup>" obsahujú i potrebné škáry (3 – 5 mm podľa predpisov pri suchom spôsobe kladení dlažby a platní. Rastrové rozmery pri platniach s nepravidelnými hranami (výrobky rady Bradstone) obsahujú doporučenú šírku škáry od 6 do 15 mm v závislosti od typu platní.

Celkový raster pokládky je potrebné zistiť vopred, rozložením dlažbových radov. Rastrové rozmery sa môžu zmeniť v prípade, že sa niekoľko formátov použije pre rôzne vzory. U požadovaných údajoch jednotlivých rozmerov podľa európskych noriem sa jedná o reálne rozmery stavebných prvkov.

### Sfarbenie

V zriedkavých prípadoch môže pôsobením poveternostných vplyvov a vplyvom okoliťného prostredia dôjsť k ľahkým žltkastým alebo hnedastým sfarbeniam povrchu. Nakoľko výskyt takéhoto sfarbenia nevieme ovplyvniť nepovažujú sa za dôvod k reklamácii.

### Odpraskávanie hrán

Dlažbové prvky, platne alebo obrubníky, ktoré sú položené príliš natesno alebo je pod nimi nedostatočne pevné lôžko môžu byť už počas vibrovania plochy vystavené vzájomnému kontaktu, ktorému neodolá ani najkvalitnejší betón. Dôsledkom sú odpraskané hrany. Tieto nepredstavujú chybu výrobku ale chybu pokládky alebo výstavby lôžka. Platia smernice príslušnej STN normy.

### Vlasové trhliny

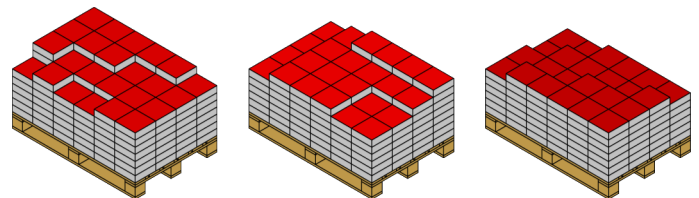
V niektorých prípadoch sa môžu vyskytnúť povrchové trhliny (vlasové trhliny). Na suchom výrobku nie sú voľným okom viditeľné. Spozorovať sa dajú iba pri mokrom povrchu, ktorý je takmer vyschnutý. Tieto trhliny neovplyvňujú úžitkové vlastnosti výrobku.

### Umelo „zostarnuté“ výrobky

Pri umelo zostarnutých produktoch (otľakané výrobky) môžu byť hrany a ich časti výrazne a nerovnomerne odbité. Pritom môžu byť viditeľné aj časti vnútorného betónu. Aj po pokládke a používaní dlažby sa ešte môžu odlamovať časti dlažby. Prach, ktorý sa môže pri dodávke výrobkov vyskytovať na ich povrchu zmizne po určitej dobe pôsobením poveternostných podmienok.

### Reklamácie

Pri prevzatí tovaru, ešte pred jeho zabudovaním ho treba pohľadom skontrolovať. Pokiaľ sa zistia kvalitatívne nedostatky, treba tieto ešte pred pokládkou reklamovať. Pri oprávnenej reklamácií vymieňame len nami vyrobený tovar. Náklady na pokládku obvykle neuhrádzame. Pri neoprávnenej reklamácií platí náklady s ňou spojené zákazníkom.



Striedavé odoberanie výrobkov z viacerých paliet jednej dodávky súčasne.

### Upozornenie

Údaje v tomto technickom liste obsahujú všeobecné informácie o výrobku, jeho používaní a zodpovedajú našim súčasným znalostiam a skúsenostiam. Odchýlky sa môžu vyskytnúť v závislosti na spôsobe práce, podkladu a použitých materiálov pri pokládke. **V prípade potreby žiadajte našu technickú a poradenskú službu.**